

澄城尧头窑文化旅游生态园区景观设计

环设2101班：王佳琦 指导教师：曹瑞祺 论文类型：毕业设计

摘要：本文围绕《澄城尧头窑文化旅游生态园区景观设计》展开研究，旨在探讨如何通过生态学与人文元素的融合，实现可持续性与文化价值的并存。研究发现，澄城所承载的尧头窑文化具有深厚的历史根基与独特的艺术魅力，通过对其历史背景与结构特征的分析，能够为生态园区的功能布局与流线设计提供重要理论依据。在国内外研究现状的基础上，本文通过对生态设计理念与文化因素之间关系的深入探讨，提出了景观设计应当关注生态系统服务及其对地域文化传承的支持作用。实践部分，通过分析园区核心区域的功能分区与植被配置，明确了景观节点设计与环境艺术交互的重要性。同时，针对尧头窑文化博物馆及其周边景观的设计，探讨了如何运用现代设计理念融合传统文化，优化观展体验，提升旅游吸引力。本文总结了园区景观设计的原则，强调生态与文化的和谐共生，提出未来研究可能的方向，旨在为城市化进程中的文化景观设计提供借鉴与启示。

关键词：景观设计；文化遗产保护设计；窑文化设计；时尚交互

1 研究背景及目的

1.1 研究背景

在当今社会，文化遗址的保护与可持续利用显得尤为重要，澄城尧头窑作为一个历史悠久的工业遗址，其研究目的不仅在于重构其历史与文化价值，更在于推动其在现代社会中的生态与文化双重保护。

从优势角度看，尧头窑地区拥有丰富的陶瓷文化遗产与独特的自然景观，这为其发展文化旅游提供了坚实基础^[1]。结合生态旅游与文化旅游的相互促进，可以通过合理设计，构建一个生态文化公园，使游客在享受自然风光的同时，深入了解这一文化遗址的历史背景与意义；这不仅增强了社会大众的文化认同感，还有助于推动他们的历史教育。

1.2 研究目的

澄城尧头窑作为千年陶瓷工业遗存，面临传统技艺失传、生态环境恶化及城市空间割裂等困境。研究旨在通过“动态保护+空间再生”策略，构建“生产遗址-生态矿坑-城镇社区”三维联动系统，实现文化遗产保护、生态修复与文旅融合的协同发展。

2 研究方法与创新点

2.1 研究方法

方法：采用文献研究、个案分析与跨学科理论整合，结合生态设计、文化叙事与时尚元素融合的设计方法。

2.2 创新点

提出“动态保护机制”，将“窑变不可控性”工艺哲学转化为可操作的保护框架，构建工业遗产符号体系，通过碎陶片重组、废弃烟囱改造等实现文化符号现代转译。

3 空间更新设计的实践路径

3.1 尧头窑文化博物馆及周边场景设计



图 3.1 彩平图（作者自绘）

总规划布局：划分文化展示、生态休闲、商业服务等功能区，通过景观桥梁串联节点，形成“梯田造景 + 景观梁桥”的生态文化网络。

核心设计策略：生态层面：采用“梯田滞洪系统 + 本地植物群落”修复矿坑生态，减少水土流失 60%；文化层面：，节气塔等节点融入陶瓷纹饰符号，时尚层面：秀场引入沉浸式艺术装置，商业区建筑造型汲取碎陶片意象，强化传统与现代碰撞。

3.2 秀场设计区域

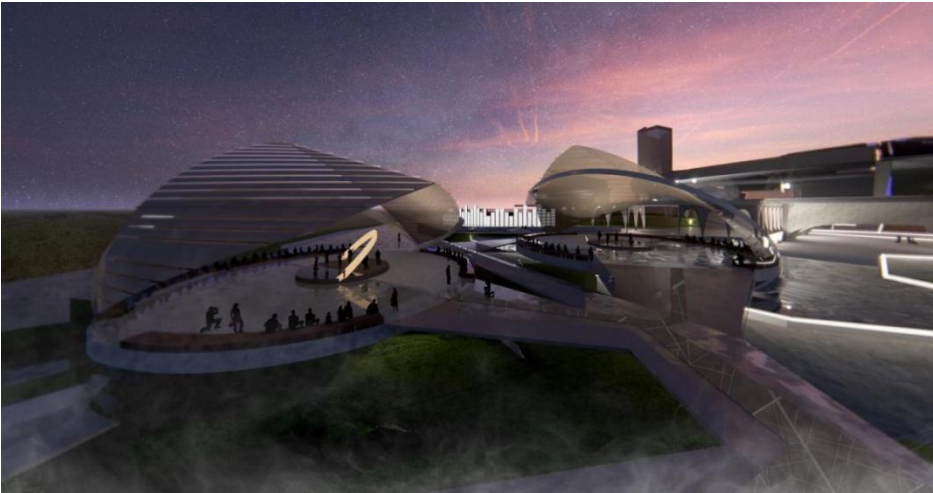


图 3.2 秀场效果图（作者自绘）

秀场布道的设计在文化旅游环境中的作用不可小觑，其不仅仅是功能空间的简单规划，更是对游客体验与文化遗产的重要渗透。基于空间功能布局法，从人流动线、活动区域及文化氛围等多方面综合考虑，秀场的设计应以增强游客的沉浸感与互动性为核心目标。

具体而言，如图秀场布道应遵循“位、势、人”的设计原则，其中“位”指的是地理位置的选择与空间的相对布局。借助于韵律感强烈的空间走廊与视线引导设计，我们可以有效分流游客，避免人流拥堵，同时又能最大化展示文化元素。如，利用自然景观与人造景观相结合的方式在秀场内布置互动展项，可以让游客在欣赏文化表演的同时，直接参与其中，从而增强文化认同感与体验感。

3.3 秀场设计区域



图 3.3 桥梁效果图（作者自绘）

景观梁桥作为连接不同景观区域的重要节点，其设计不仅承载着交通功能，更在文化体验和视觉美学方面发挥着重要作用。在尧头窑文化博物馆及其周边场景设计中，景观梁桥的构建旨在实现其与周围环境的和谐共生，从而增强整体景观的连贯性和文化深度。

在设计过程中，遵循“桥梁设计标准（BD）”，综合考虑结构的力学性能和材料的可持续性，将传统与现代元素相结合。如，结构形式的创新，如采用跨度较大的流线结构，可以最大限度地减少对周边自然环境的破坏，同时提供宽阔的活动空间，促成游客与自然的亲密接触。

4 结论与展望

澄城尧头窑文化旅游生态园区的研究与设计，围绕历史文化遗址的保护、生态环境的可持续利用及地方经济的振兴，提出了一系列科学有效的策略。在具体的景观设计过程中，融合生态设计理念与文化因素，强调本土植被的选择和层次化植物

配置，不仅提升了园区的生态功能，还增强了文化认同与地方特色的体验感。通过设计互动性强的文化展示中心和生态休闲区域，结合商业服务区和历史教育区，为游客提供了多样化的参与体验，使其在享受文化与自然的同时，深化对尧头窑历史文化的理解与认同。

同时，环景艺术设计的运用为园区的景观增添了丰富的艺术内涵，通过艺术装置与现代技术的结合，引导游客更直观地理解地方文化，强化文化传承的活态表现。创意产业与传统工艺的结合，推动了文化再生及地方经济的多元化发展，有效地提升了区域的吸引力与竞争力。对于未来的文化旅游发展，研究强调了可持续性与社区参与的重要性，建议通过举办文化节、艺术展览等活动，进一步促进居民对传统文化的参与与认同，形成良性循环，推动文化和生态的双重保护。

植物配置的科学化与合理化设计为园区的生态康复提供了支持，通过选择适应性强的本土植物，提升了生物多样性和环境的稳固性，强化了园区生态服务机制，以及改善景观质量。植物配置的层次化设计既美化了园区环境，又提高了其生态功能，满足了游客对自然与文化结合的体验需求。

据此，澄城尧头窑文化旅游生态园区不仅是文化遗产保护的样板，更是展示了如何在现代城镇化进程中实现文化、生态与经济的协调发展。其探索性的设计与实践，为其他历史遗址的转型提供了重要借鉴，突显出文化旅游生态园区的深远现实意义。